



社会医療法人 同心会

フィオーレKOGA 看護専門学校

思いをまっすぐ、夢をカタチに



社会医療法人 同心会 フィオーレKOGA 看護専門学校

看護学科 3年課程

ごあいさつ

日本の少子化・高齢化は今後ますます進み、疾病構造の変化のもと医療者は多様なニーズへの対応が求められています。また、地域住民が安心して地域で暮らしていくためには、医療・介護・福祉の連携のもと十分なケアが必要となります。

私たち社会医療法人同心会は、これらの医療・介護・福祉サービスを継続的に提供するために地域医療支援病院の強化を図り在宅医療を支援し、地域包括ケアを進めて参りました。

そして、永年に渡り、県下の看護学科からの実習受け入れや地域社会に貢献できる看護師の養成に努めて今回に至っています。

本校は、時代の要請に応えるべく宮崎県の地域包括ケアを支えるため、社会に貢献し得る豊かな人間性と質の高い看護師の育成に努めたいと考え、各部門が連携を図り同心会の総力を挙げて学生の学びのニーズに対応した学習支援体制を整えています。

急性期医療、多職種連携を通じた在宅医療の支援体制が整った環境のもとで、学生が自己研鑽を積み、豊かな人間性を育みながら、良識ある医療人として成長することを期待しており、近い将来、宮崎の医療に貢献できることを心から願っています。



社会医療法人同心会
フィオーレKOGA看護専門学校
校長 古賀 和美

■ 教育理念

本校における看護基礎教育のねらいは、社会に貢献し得る豊かな人間性と看護の対象である人間を身体的・精神的・社会的に統合された人間として理解し、あらゆる健康レベルに応じた健康の問題を科学的根拠に基づき計画的に看護実践する基礎能力を養う。また他職種と連携、協働し、保健・医療・福祉チームの一員として地域医療に貢献できる看護師の育成を目指すものであり、使命感を持ち将来像を描きえる人材育成を基本理念とする。

■ 教育目的

看護師として必要な基礎的知識および技術・態度を習得し、生命の尊厳と倫理観に基づいた豊かな人間性を養い、地域の保健・医療・福祉活動に貢献でき、専門職業人として自ら学び続ける看護師を育成する。

■ 教育目標

1. 看護の対象である人間を尊重し、身体的・精神的・社会的に統合された人間として理解できる能力を養う。
2. 看護実践に必要な基礎的知識・技術を習得し、健康レベルに応じた問題を科学的根拠に基づき、計画的に看護実践できる基礎能力を養う。
3. 保健・医療・福祉チームの一員として看護師の役割及び他職種の役割を理解し、地域に根ざした保健・医療・福祉活動ができる基礎的能力を養う。
4. 質の高い看護実践ができるように看護の本質を追求し、最新知識・技術を自ら研鑽し続ける態度と生命の尊厳と倫理観に基づいた豊かな人間性を養う。

地域の健康を支えるグループを目指して

人生100年時代を迎え、ますます健康寿命の延伸が求められる中、私たち同心会は総合病院を中心として、健診センター、駅前クリニック、メディカルフィットネス、介護老人保健施設、訪問看護ステーション、在宅ケアプランセンターを擁し、地域の皆様の健康を予防、発見、診断、治療、社会復帰まで一貫した体制で支えています。また臨床研修医や看護師といったこれからの地域医療を支える人材育成にも力を注いでおり、人を育てる組織としてこれからも同心会の理念の下、グループをあげて地域医療に貢献してまいります。



社会医療法人同心会
理事長 古賀 倫太郎

同心会の沿革

1951年01月	認可、医療法人同心会誕生
1994年09月	古賀総合病院池内町へ新築移転
1996年04月	老健施設「春草苑」、訪問看護ステーション「あおぞら」を開設
1997年11月	(財)日本医療機能評価機構「一般B」認定取得
2000年02月	腎センター増築
2000年04月	外来人工透析部門を古賀病院から移設
2002年04月	ISO9001：2000 認証取得
2002年11月	(財)日本医療機能評価機構「一般病院」認定更新
2003年01月	古賀病院精神科を古賀総合病院へ移転、ストレスケア棟開設
2003年05月	メディカルフィットネスフィオーレ開設
2004年06月	内視鏡室増改築
2004年08月	リハビリテーション室増改築
2006年04月	ISO9001：2000 認証範囲拡大 ストレスケア、春草苑、あおぞら、居宅
2006年07月	周産期センター増築、高度生殖医療センター新設
2007年11月	(財)日本医療機能評価機構「複合病院」認定更新
2008年03月	職員寮メゾン・ド・フィオーレ開設
2008年04月	宮崎県地域周産期母子医療センターに認定
2008年06月	だきっこ保育園開設
2010年04月	がん治療センター、内視鏡外科手術センター新設
2011年06月	地域医療支援病院名称承認
2011年10月	古賀在宅ケアセンター新設 ・古賀訪問看護ステーション「あおぞら」移転・古賀ケアプランセンター移転
2012年11月	(公財)日本医療機能評価機構Ver.6.0認定・更新
2012年12月	社会医療法人認定
2013年05月	ISO9001：2008 全施設認証範囲拡大 駅前クリニック
2013年08月	地域医療支援病院機能強化増改築(周産期、救急外来、救急処置室、ICU)
2014年04月	ISO9001：2008 認証更新
2014年12月	へき地医療支援開始
2015年12月	鍼灸院フィオーレ 開設
2017年04月	フィオーレKOGA看護専門学校 開校
2017年11月	(公財)日本医療機能評価3rdG：Ver.1.1認定
2018年04月	NPO法人卒後臨床研修評価機構(略称 JCEP)臨床研修評価認定
2019年04月	(公社)日本人間ドッグ学会機能評価認定
2020年04月	NPO法人卒後臨床研修評価機構(略称 JCEP)臨床研修評価認定更新



古賀総合病院



春草苑



古賀在宅ケアセンター



フィオーレKOGA

フィオーレKOGA看護専門学校 3つの特色

社会医療法人同心会「フィオーレKOGA看護専門学校」は、社会医療法人が運営する利点を最大限に活かした「豊かな人間性」を育む教育を実践します。これからの地域医療と高齢社会を支えるため、あなたの人間力に期待しています。

特色
01

充実した教育体制

社会医療法人が運営する学校であり、すべての実習を宮崎市内の関連施設および協力施設で行っています。関連施設の医師をはじめとした医療専門職員からの授業を多くとり入れ、より実践に基づいた教育を受けることができます。

特色
02

安心の就学支援制度

当校の協力病院奨学金制度があり、安心して学べる環境を提供しています。

特色
03

抜群の交通アクセス

宮崎駅東口から徒歩1分の場所に立地しており、とても楽に通学することができます。

{ 社会医療法人の学校だからできること }

社会人からでも
看護師の資格
取得可能!!

教育体制

臨床経験豊富な講師陣による教育体制

質の高い教育プログラム・教育環境・臨地実習スタッフ等の一貫した体制で学生をサポートいたします。

看護師国家試験受験資格・保健師学校受験資格・助産師学校受験資格・専門士の称号取得・大学への編入

臨地実習

関連事業所での臨地実習を実施

古賀総合病院
内科、外科、産婦人科、
精神科など

介護老人保健施設
「春草苑」

古賀訪問看護ステーション
あおぞら

古賀駅前クリニック健診センター
メディカルフィットネスフィオーレ

本校は、社会医療法人が運営しており、関連施設での臨地実習が充実しています。臨床経験豊富な講師陣による質の高い教育プログラム、充実した教育環境、臨地実習スタッフの一貫した教育により、「豊かな人間性」を備えた地域を支える看護師を育成します。

また、2022年度入学より電子教科書を導入。タブレット1台に教科書データを入れることで、場所を選ばずどこでもどこでも学習ができます。書き込みをしたり、マーカーを引いたりできるため、予習復習にも便利です。



カリキュラム

- 1年次** 教育学・心理学・論理学など基礎的な学問と、解剖生理学・病理学・基礎看護技術など専門的な知識を学びます。
- 2年次** 疾病論・治療論や専門領域の看護学などの講義が始まり専門性が高まります。
- 3年次** 今まで学んだ知識を活かし看護の実践力を深めます。

基礎分野

- 科学的思考の基盤**
 - 情報科学Ⅰ
 - 情報科学Ⅱ
 - 論理学
 - 看護物理学
- 人間の生活、社会の理解**
 - 心理学
 - 社会学
 - 家族関係論
 - 教育学
 - 人間関係論
 - 倫理学
 - 宮崎の自然と文化論
 - 文化人類学
 - 保健体育
 - 英会話
- 人体の構造と機能**
 - 解剖生理学Ⅰ
 - 解剖生理学Ⅱ
 - 解剖生理学Ⅲ
 - 解剖生理学Ⅳ
 - 生化学
 - 栄養学
- 疾病の成り立ちと回復の促進**
 - 病理学
 - 微生物学
 - 病態生理学
 - 疾病論Ⅰ(呼・血・循)
 - 疾病論Ⅱ(消・代・内)
 - 疾病論Ⅲ(脳・運・免・感)
 - 疾病論Ⅳ(腎・泌・女)
 - 治療論Ⅰ(薬理学)
 - 治療論Ⅱ(臨床放射線医学・手術療法)
 - 治療論総論Ⅲ(リハビリテーション論)
- 健康支援と社会保障制度**
 - 総合医療論
 - 公衆衛生学
 - 社会福祉
 - 関係法規

専門分野

- 基礎看護学**
 - 看護学概論
 - 共通基本技術Ⅰ
 - 共通基本技術Ⅱ
 - 生活援助技術Ⅰ
 - 生活援助技術Ⅱ
 - 生活援助技術Ⅲ
 - 診療補助技術Ⅰ
 - 診療補助技術Ⅱ
 - 看護過程
 - 臨床看護総論
 - 臨床判断
- 地域・在宅看護論**
 - 地域と暮らし
 - 暮らしを支える看護Ⅰ
 - 暮らしを支える看護Ⅱ
 - 家族看護学
 - 在宅療養を支える看護Ⅰ
 - 在宅療養を支える看護Ⅱ
- 成人看護学**
 - 成人看護学概論
 - 成人看護学方法論Ⅰ
 - 成人看護学方法論Ⅱ
 - 成人看護学方法論Ⅲ
 - 成人看護学方法論Ⅳ
 - 成人看護学方法論Ⅴ
- 老年看護学**
 - 老年看護学概論
 - 老年看護学方法論Ⅰ
 - 老年看護学方法論Ⅱ
 - 老年看護学方法論Ⅲ
- 小児看護学**
 - 小児看護学概論
 - 小児看護学方法論Ⅰ
 - 小児看護学方法論Ⅱ
 - 小児看護学方法論Ⅲ
- 母性看護学**
 - 母性看護学概論
 - 母性看護学方法論Ⅰ
 - 母性看護学方法論Ⅱ
 - 母性看護学方法論Ⅲ
- 精神看護学**
 - 精神看護学概論
 - 精神看護学方法論Ⅰ
 - 精神看護学方法論Ⅱ
 - 精神看護学方法論Ⅲ
- 看護の統合と実践**
 - 看護管理と医療安全
 - 災害看護と国際看護
 - 看護の統合と実践
 - 看護研究
- 臨地実習**
 - 基礎看護学
 - 基礎看護学実習Ⅰ
 - 基礎看護学実習Ⅱ
 - 地域・在宅看護論
 - 地域・在宅看護論実習
 - 地域の実習
 - 成人看護学
 - 成人看護学実習Ⅰ
 - 成人看護学実習Ⅱ
 - 老年看護学
 - 老年看護学実習Ⅰ
 - 老年看護学実習Ⅱ
 - 小児看護学
 - 小児看護学実習Ⅰ
 - 小児看護学実習Ⅱ
 - 母性看護学
 - 母性看護学実習
 - 精神看護学
 - 精神看護学実習
 - 統合と実践
 - 統合実習



年間スケジュール



入学式
定期健康診断
前期授業開始



病院見学(1年生)
基礎看護学実習Ⅱ(2年生)
オープンキャンパス



領域別実習(3年生)
5月～8月



夏季休業



領域別実習(3年生)
9月～12月



後期授業開始
看護宣誓式(2年生)
保育園実習(2年生)



基礎看護学実習Ⅰ(1年生)
冬季休業



領域別実習(2年生)



看護師国家試験(3年生)
解剖学標本示説実習(1年生)



看護研究発表会(3年生)
卒業式(3年生)
春季休業





Campus Life

学校生活の1日 ~フィオーレKOGA看護専門学校で学ぶ学生のある1日~

1・2年生は講義や演習、3年生は実習が主体の学習となっています。充実した毎日を過ごしています。

8:50

登校・健康チェック

9:00

1限目授業(90分)

10:40

2限目授業(90分)

12:10

ランチタイム

13:10

3限目授業(90分)

14:50

4限目授業(90分)

16:30

下校



手厚い学生サポート体制

充実した学生生活が送れるように、教職員一同があらゆる面でサポートします。

チューター制

「チューター」とは、個人指導の教師という意味があります。
本校では、開校時よりチューター制を導入し、学生個々の状況に応じながら継続して学習などの支援を行っています。

看護師国家試験対策

過去3年間の合格率をみても全国平均を上回る高い実績をあげています。

受験年度	2019年度	2020年度	2021年度	2022年度	2023年度
本校の合格率	97.1%	100%	100%	92.6%	97.4%
全国(新卒)合格率	94.7%	95.4%	96.5%	95.5%	93.2%

学生一人ひとりの努力の賜物であるとともに、本校で行っている充実した国家試験対策の成果でもあると考えています。

国家試験対策は、知識だけの習得では不十分です。知識とともに臨地実習での体験を通して、学習内容を定着させ、強化することが必要です。3年生全員を対象とした特別学習(補講)を行います。

また、国家試験直前の1・2月には小グループで強化学習も行っています。

就職状況

就職先は宮崎県内が8~9割、県外が1~2割です。

社会医療法人同心会 古賀総合病院・宮崎県立宮崎病院・宮崎県立延岡病院・宮崎県立日南病院
・国立病院機構 宮崎東病院・宮崎市郡医師会病院・一般財団法人 潤和リハビリテーション振興財団 潤和会記念病院・医療法人財団晴緑会 宮崎医療センター病院・社会医療法人善仁会 宮崎善仁会病院・宮崎医療生活協同組合 宮崎生協病院・一般財団法人弘潤会 野崎東病院・医療法人慶明会 けいめい記念病院・医療法人隆徳会 鶴田病院・社会医療法人泉和会 千代田病院・医療法人誠和会 和田病院・医療法人春光会 春光会記念病院・県外の医療機関

進学実績

宮崎県立看護大学助産別科(2020年1名・2021年1名・2022年1名・2023年1名)

通学への支援

学校近くにある同心会職員用ワンルームマンションを各学年4名まで借りることができます。机、ベッド、冷蔵庫、洗濯機等が備えられています。遠方で通学が困難な方を優先に入居してもらっています。

先輩から在校生へのメッセージ!



就職して4年目で、外科病棟に所属しています。新人教育が充実しており、先輩方も丁寧に指導して下さるので、安心して看護を提供することができます。最初は慣れない環境や業務で不安がありましたが、今では楽しくやりがいを持って仕事をする事が出来ています。ぜひ一緒に働きましょう。

宮崎県内の病院

やさしい先輩と患者さんに支えられながら楽しく仕事しています!同期のみんなとも楽しく過ごしています!これから覚えることがたくさんあって不安もありますが先輩に頼りつつ、同期と支え合いながら頑張っていこうと思っています。

古賀総合病院

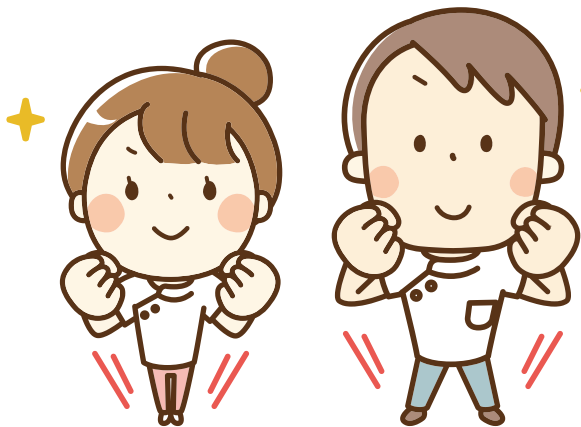
看護師となって入職し、約1ヶ月がたちました。はじめは、分からない事ばかりでとても不安でしたが、先輩方がとても優しく教えて下さるので安心しました。入職してから、実習では1人では出来なかったことが少しずつ出来るようになり看護師になれたことを実感しています。

古賀総合病院

大学病院で働いています。輸血や抗がん剤が多く、初めはとても不安でしたが、1年目は必ずフォロー担当の先輩がいます。初めて使う抗がん剤等については詳しく教えてもらえ、慣れていない手技は安全に実施できるよう一緒に行く等、教育体制がとても整っています。皆さんと一緒に看護の現場で活躍できる日を楽しみにしています。

県外の大学病院

在校生からのメッセージ!



私が看護師を目指したきっかけは、私が小学6年生の時、登校中に転んで怪我した下級生をおんぶして学校に行きました。その夜、その子のお母さんからお礼の電話があり、何度も感謝の言葉を頂きました。私は、誰かの役に立てたことが嬉しくて看護師になろうと思いました。本校は1学年40名です。学習は大変ですが、学生達は同じ目標をもっているのので、一緒に頑張っています。

フロアマップ

宮崎県産材の杉・檜を構造材・内装材にふんだんに使用した3階建ての校舎。3階建ての学校は、建築基準法上最も厳しい「耐火建築物」とする必要があります。

限られた敷地内に於いて学校基準を満たし、かつ木造建築を可能にするため、大臣認定による県内初の耐火木造建築となりました。木のぬくもりを感じる教室や実習室は学生にとって良質な教育環境となっています。



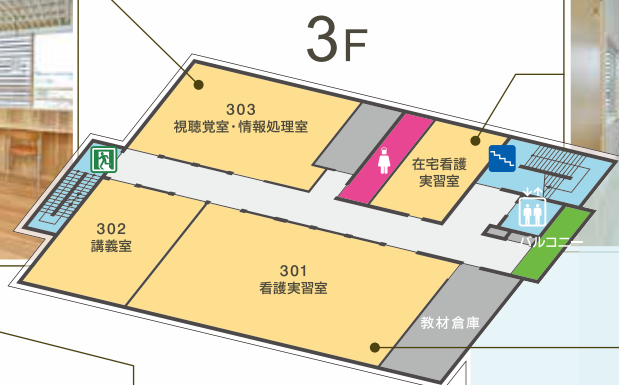
3階 視聴覚室



2階 談話スペース



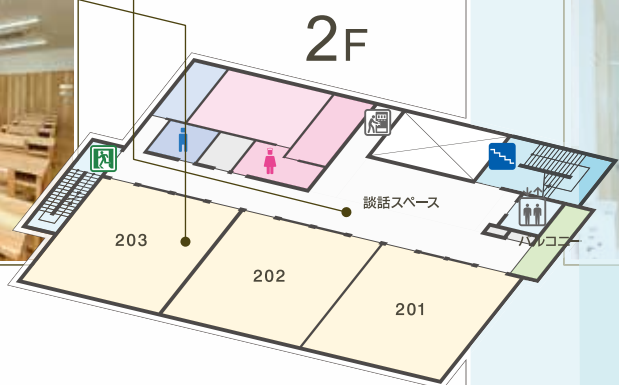
3階 在宅看護実習室



2階 教室



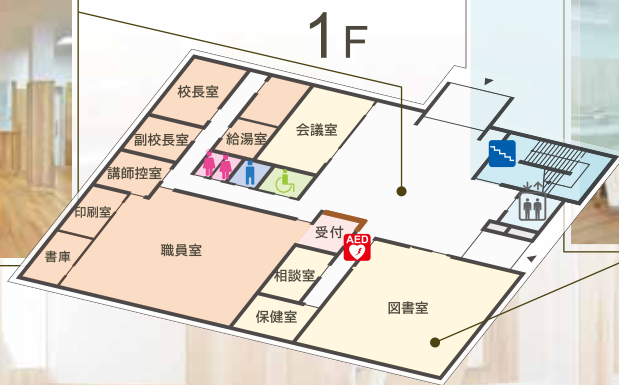
3階 看護実習室 講義室



1階 ロビー



1階 図書室



修学に要する費用

I 入学時納入金

入 学 金 200,000 円

II 授業料等 (年間)

費 目	前 期	後 期	合 計
授 業 料	300,000 円	300,000 円	600,000 円
施 設 費	100,000 円	100,000 円	200,000 円
実 習 費	50,000 円	50,000 円	100,000 円
合 計	450,000 円	450,000 円	900,000 円

III 教育充実費

200,000 円 (3年間)

1年次 70,000円 2年次 70,000円 3年次 60,000円

IV その他

電 子 教 科 書 (タブレット代含む)
ユニフォーム・シューズ

約 200,000 円 (3年間)

約 25,000 円 (3年間)

Q 授業料等の支払い方法や時期はいつですか。

A 前期/後期の2期払い(口座振替)で 振替時期は、各年の5月と10月になります。

※ 一般的に前期分の授業料等を4月中に徴収されることが多いですが、本校では初年度に納入いただく費用の準備期間もふまえて、初年度は、6月を前期納入月とさせていただいております。

また、入学後、奨学金等の申請をされた場合、通常、貸与開始されるのが早くても5月以降になりますので、初年度は6月とさせていただいております。

Q 教育充実費(3年間)とはどのような費用ですか。

A 在学中、通常、必要経費はその都度徴収されますが、本校では、教育充実費として以下のようなものを、各学年の前期授業料等と一緒に徴収させていただいております。したがって、それ以降の追加徴収は、テキスト数冊分程度です。

【教育充実費】

学校ジャージ・ポロシャツ・Tシャツ、聴診器、健康診断費(各年)、学校保険(Will)、

国家試験受験費(受験料・宿泊費・交通費・食事費)、国家試験対策模試代、

インフルエンザ予防接種代、その他行事関連の費用等

Q 社会医療法人同心会看護学生奨学金とはどんな制度ですか。

A 社会医療法人同心会(古賀総合病院)が行っている奨学金制度です。
協力病院奨学金と同じ制度となります。毎年度4月～5月に募集案内

貸与額 年額 600,000円

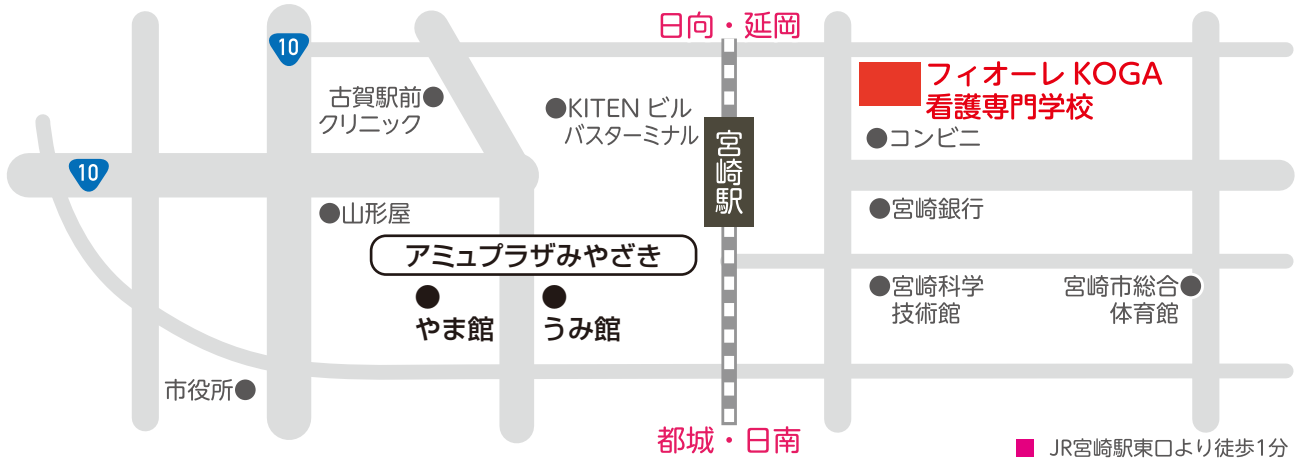
貸与方法 年2回貸与 4月 300,000円、9月 300,000円
3年間 計 1,800,000円

採用人数 10～15名 (各年度で募集人数は異なります。採用試験有)

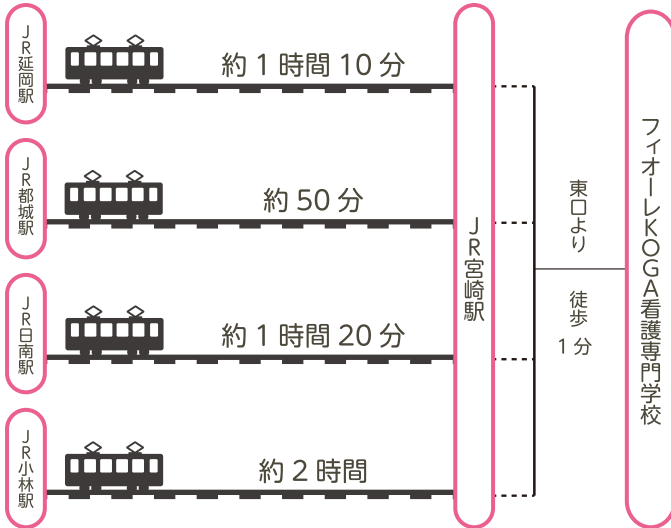
返還免除 看護師国家試験合格・免許取得後 直ちに入職し、
3年以上就業した場合



周辺マップ



交通アクセス



バスでお越しの場合

宮崎駅下車 東口より徒歩1分

車でお越しの場合

宮崎ICから国道220号線経由で16分
宮崎西ICから国道10号線経由で15分

通学時に、JR・宮崎交通をご利用の学生の方は、
学割料金にてご利用いただけます

フィオーレKOGA看護専門学校

〒880-0879 宮崎市宮崎駅東2丁目2-10
TEL (0985)38-8010・FAX (0985)38-8020

フィオーレKOGA看護専門学校

検索

<http://www.koga-kango.com/>



社会医療法人 同心会

- 地域医療支援病院 古賀総合病院 TEL 0985-39-8888
- 介護老人保健施設 春草苑 TEL 0985-39-8899
〒880-0041 宮崎市池内町数太木 1749-1
- 古賀訪問看護ステーション「あおぞら」 TEL 0985-39-8127
- 居宅介護支援事業所
「古賀ケアプランセンター」 TEL 0985-39-9150
〒880-0041 宮崎市池内町数太木 1763-3
- 古賀駅前クリニック TEL 0985-22-2111
- 古賀駅前クリニック健診センター TEL 0985-22-2112
- 疾病予防のための有酸素運動施設
「メディカルフィットネスフィオーレ」 TEL 0985-22-2113
- 鍼灸院フィオーレ TEL 0985-22-8950
〒880-0812 宮崎市高千穂通2丁目7-14